

LIGNE DE VIE

La newsletter officielle du HTC Project - Numéro 17, décembre 2023



Soutenez notre programme de recherche et d'innovation médicale dédié à la lutte contre les complications de la greffe de moelle osseuse.

Votre don permet à nos équipes de recherche de faire progresser les connaissances et accélérer le développement de stratégies thérapeutiques et d'accompagnement dans un domaine encore trop peu couvert par les finances publiques. Étiquetés dans le champ des maladies rares, nous rencontrons les plus grandes difficultés à financer les projets scientifiques que nous avons pourtant identifiés comme prioritaires pour la survie de nos patients.

« Pour nos patients vivre ne suffit plus, il faut les aider à vivre mieux. »

Pr Régis Peffault de Latour, Président du HTC Project - Chef du Service d'Hématologie-greffe de l'Hôpital Saint-Louis, AP-HP, Paris.

Grâce à la générosité de donateurs privés et de mécènes, et avec la contribution des principales associations de patients engagées dans la lutte contre les cancers du sang aux côtés des patients greffés, nous avons pu financer ou sommes en cours de financement pour un montant global dépassant les 900K euros, de 8 projets scientifiques innovants dont les résultats ont pu être publiés pour certains dans des revues de renommée internationale.

Cette générosité nous honore, mais nos responsabilités nous obligent à en faire plus pour assurer la bonne santé des patients dans nos services. Cette année encore, nous comptons sur votre soutien financier pour nous aider à poursuivre nos actions et atteindre les objectifs fixés.

Comment faire un don pour le HTC Project ?

Différents moyens sont disponibles pour soutenir le fonds : vos dons peuvent être effectués en ligne, par prélèvement automatique, par virement ou par chèque. Le HTC Project, récent lauréat du Label IDEAS, bénéficie des meilleures dispositions

fiscales : vos dons sont déductibles de l'Impôt sur le Revenu (IR), de l'Impôt sur la Fortune Immobilière (IFI) et de l'Impôt sur les Sociétés (IS). Pour plus d'information, visitez notre espace donateur en cliquant sur le lien ci-dessous.

[Faire un don](#)

Les dernières actualités du fonds

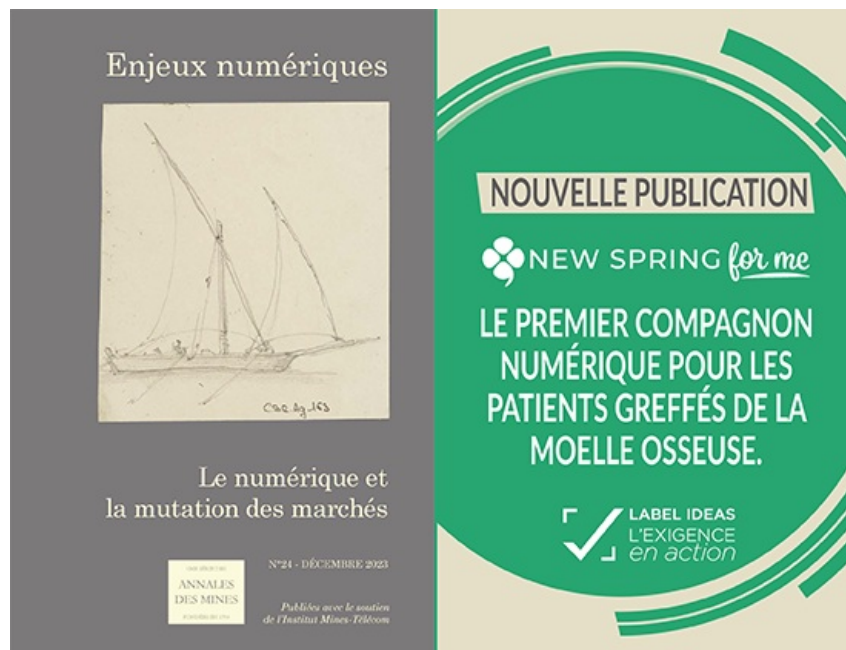


Le HTC Project a obtenu le label IDEAS.

Ce label indépendant, qui atteste de la qualité des pratiques en matière de gouvernance, finances et d'évaluation, est décerné sur la base des exigences du "Guide IDEAS des Bonnes Pratiques". Le Professeur Régis Peffault De Latour, Président et cofondateur du HTC Project, s'est exprimé sur cette nouvelle étape stratégique pour le fonds.

C'est une très grande satisfaction d'avoir obtenu le label IDEAS qui vient ainsi valoriser deux ans de travail consacrés à l'amélioration et l'optimisation de nos pratiques dans les domaines de la gouvernance, du financement et de l'évaluation des projets de recherche et d'innovation médicale de notre fonds de dotation. L'obtention de ce label exigeant s'inscrit pleinement dans nos missions d'excellence scientifique, de transparence et d'intégrité que nous devons à nos patients et à leurs familles (...)

[Lire la suite](#)



Les Annales des Mines - N° 24, décembre 2023 : le numérique et la mutation des marchés.

Nous sommes très heureux d'annoncer la publication d'un nouvel article « NewSpringForMe, le premier compagnon numérique pour les patients greffés de la moelle osseuse » dans le dernier numéro des Annales des Mines.

Ce numéro a été coordonné par Edmond BARANES, Professeur d'économie à l'Université de Montpellier. Notre article a été rédigé par Emilie ROBERT, notre responsable stratégie et valorisation. Un grand merci à l'équipe de rédaction des Annales des mines pour leur expertise et leur disponibilité. Nous adressons également nos remerciements à l'Agence KOM qui nous a accompagnés pour cette publication.

[Télécharger la revue](#)



RDV D'INFORMATION PATIENTS, AIDANTS ET DONNEURS RÉCUPÉRATION PHYSIQUE ET COGNITIVE APRÈS UNE GREFFE OU THÉRAPIE CELLULAIRE



Succès au 7e Rendez-vous Patients, Aidants et Donneurs !

Avec plus de 60 personnes présentes, la salle était pleine à craquer pour discuter de la fatigue et de récupération physique et cognitive après une greffe de moelle osseuse. Cette 7e édition des Rendez-vous Patients, Aidants et Donneurs s'est déroulée dans le cadre du congrès annuel

de la Société Francophone de Greffe de Moelle et Thérapie Cellulaire (SFMT-TC), en partenariat avec le HTC Project.

Les interventions du Dr Chauvet du CHU de Lille sur les causes de la fatigue et du Dr Virgile Pinelli du CHU de Toulouse sur la réhabilitation physique pré- et post-greffe étaient très complémentaires.

Texte original rédigé par Anne-Pierre Pickaert, membre du Comité d'administration de la SFGM-TC.

[Voir le replay](#)



Votre participation au programme 2024 !

4 nouveaux rendez-vous programmés sur l'année.

Février - Des types de greffons différents selon les besoins.

Mai - Avoir un enfant après une allogreffe de moelle osseuse.

Septembre - Retour à l'école, au travail ou à ses activités sociales après une greffe de moelle osseuse.

Novembre - Soins de support et palliatifs : améliorer la qualité de vie des patients greffés.

En cliquant sur les liens ci-dessous, vous pouvez consulter le programme et vous inscrire gratuitement aux prochains rendez-vous. Nous vous communiquerons plus d'informations à l'approche de ces événements. Restez connectés !

[Programme 2024](#)

[Je m'inscris](#)



APPEL À PARTICIPATION
RÉUNION FOCUS GROUPE
ESPACE PARRAINAGE

 **NEW SPRING** *for me*

LUNDI 29 JANVIER, 14-17 H
ARCHES CITOYENNES
3 AV VICTORIA (PARIS 75004)

Appel à participation !

L'équipe du HTC Project est heureuse d'annoncer la tenue d'une réunion "Focus groupe" le 29 janvier de 14 à 17 h aux Arches Citoyennes - 3 avenue Victoria (Paris 75004).

L'objectif de cette réunion est de proposer une réflexion sur la création d'un espace de parrainage et d'établir le profil des patients ressources de façon à répondre au mieux aux attentes des utilisateurs de NewSpringForMe tout au long du parcours d'allogreffe.

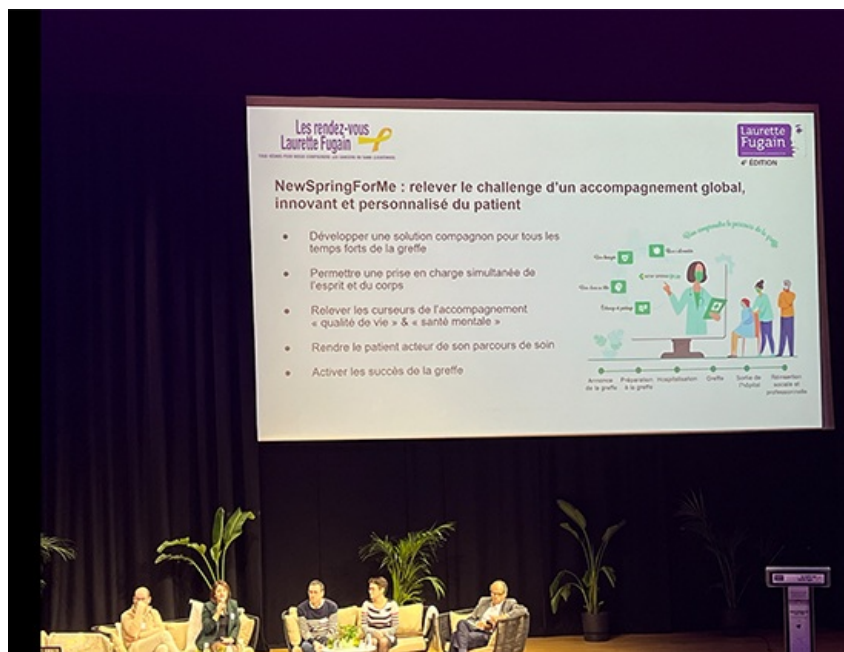
Un groupe de 10 à 20 patients allogreffés entre 2018 et 2022 sera constitué pour nous accompagner dans l'animation de cet atelier. Si votre profil correspond à ces critères, vous pouvez dès à présent compléter le questionnaire d'inscription accessible via le lien ci-dessous. Le nombre de places étant limité, nous vous confirmerons votre participation dans le courant de la semaine du 1 janvier 2024.

Ensemble, pour que la greffe de moelle soit une vraie chance de repartir de zéro !

L'équipe du HTC Project

[En savoir plus sur NewSpringForMe](#)

[Je m'inscris](#)



Le HTC Project à l'honneur lors de la 4e édition des rendez-vous Laurette Fugain.

A l'occasion de cette journée de rencontres, des patients, d'anciens patients, des aidants, des médecins, des chercheurs se sont réunis pour partager leurs connaissances et leurs expériences concernant les avancées et les perspectives offertes par la recherche médicale sur les cancers du sang, en particulier les leucémies.

Jean-Hugues Dalle, Régis Peffault de Latour et Emilie Robert ont eu l'occasion de faire un point sur les besoins médicaux à l'origine de la création du fonds de dotation HTC Project et sur l'état d'avancement de ses projets de recherche et d'accompagnement avec un focus particulier sur #NewSpringForMe, le premier compagnon numérique pour les patients greffés de la moelle osseuse. Un grand merci à l'Association Laurette Fugain pour son invitation et pour l'organisation de ce bel événement.

[Site internet Laurette Fugain](#)

Parole d'experts



Entretien avec le Dr Marie ROBIN : les

rendez-vous d'information Patients, Aidants Donneurs, organisés par la SFGM-TC en collaboration avec le HTC Project.

Des rencontres bilatérales qui permettent aux patients et aux professionnels de santé d'échanger librement sur le parcours de soins.

Ces rendez-vous, qui réunissent des professionnels de santé, des associations de patients, des patients et leurs aidants, sont le fruit d'un travail de longue haleine dont l'objectif est de sensibiliser un large public réparti sur l'ensemble du territoire national.

Avec ces rendez-vous, nous souhaitons partager une information la plus objective possible sur une thématique liée à la greffe de moelle en proposant un temps d'échange entre des experts médicaux et les patients ou leurs proches, ou bien entre les patients eux-mêmes. Ces échanges sont tout aussi enrichissants pour nous, professionnels de santé, car nous sommes dans un format de communication avec les patients très différent de celui qui est d'usage lors d'une visite médicale, d'une consultation ou d'une hospitalisation (...)

[Lire la suite](#)



L'activité physique adaptée (APA), au cœur de la stratégie du parcours patient.

Enseignant en activité physique adaptée (EAPA), David Sepulveda intervient auprès de patients pris en charge dans le service Trèfle 3 d'Hématologie-Greffe de l'Hôpital Saint-Louis. À ce titre, il participe aux développements du module d'accompagnement activité physique adaptée proposé par le compagnon numérique NewSpringForMe. David Sepulveda revient pour nous sur l'importance de l'activité physique adaptée (APA) dans le succès de la greffe.

Pouvez-vous nous expliquer ce que sont les APA ?

APA est l'acronyme d'Activités Physiques Adaptées, c'est un facteur de bien-être physique, mais joue également sur la dimension psychologique lors de l'accompagnement des patients dans leur parcours de soins.

L'enseignement des APA réunit un ensemble de pratiques dont on parle de plus en plus à l'hôpital. Elles sont conçues pour répondre aux besoins spécifiques des personnes ayant des capacités physiques, cognitives ou sensorielles différentes. Ces activités peuvent être bénéfiques pour la santé physique et mentale, tout

en favorisant l'inclusion sociale. Le 1er mars 2017, un décret est entré en vigueur pour permettre aux médecins de prescrire des séances aux patients souffrant d'une affection longue durée. En 2021, un amendement de l'Assemblée nationale a ajouté les maladies chroniques et les personnes présentant des facteurs de risque. L'objectif principal est de faire bénéficier les personnes ayant des besoins spécifiques, des avantages d'une activité physique régulière qui tient compte de leurs contre-indications et de leurs limites (...)

[Lire la suite](#)

Don, mécénat, partenariat



Transformez votre engagement en action !

Le fonds de dotation HTC Project développe et finance un programme international de recherche et d'innovation médicale pour mieux comprendre, prédire et traiter toutes les complications de la greffe moelle osseuse. Si le HTC Project met tout en œuvre pour améliorer la prise en charge et la qualité de vie des patients, votre générosité est essentielle pour continuer à faire reculer la maladie !

Comment soutenir la cause du HTC Project ?

Différents moyens disponibles pour soutenir le fonds, cliquez sur le lien ci-dessous pour obtenir plus d'informations.

[En savoir plus](#)

Les soutiens du HTC Project



[Agence de la biomédecine](#) - [Association Aïda](#) - Association Aquitaine Espoir - [Association Cassandra](#) - Association Ensemble avec Benoît - [Association Ensemble Leucémie Lymphomes Espoir](#) - [Association Egmos](#) - Association Guériduncancer - [Association Laurette Fugain](#) - [Association Trans-Forme](#) - Association Vaincre la Leucémie - [Association Tribal Sport](#) - [Même Cosmetics](#) - [Mon Stade](#) - [Nutricia](#) - [Groupe Apicil](#) - [La Fondation du Leem](#) - [La Fondation AFNIC](#) - [Institut Servier](#) - [Gilead](#) - [Incyte](#) - [MSD France](#) - [Pfizer](#) - [Pierre Fabre](#) - [Novartis](#)

HTC Project
www.htcproject.org
contact@htcproject.org



This email was sent to {{ contact.EMAIL }} You received this email because you are registered with KOM Agency

[Unsubscribe here](#)



© 2023 KOM Agency